

PREMIÈRE ŒUVRE / LAURÉAT

LA ARCHITECTURES **35 LOGEMENTS SOCIAUX** MONTREUIL





35 LOGEMENTS SOCIAUX LA ARCHITECTURES

Pour la construction de 35 logements sociaux destinés à des familles précaires sur deux sites (rues Dolet et Branly), l'OPH Montreuillois suggère la préfabrication et opte pour un marché de conception-réalisation. La procédure est peu commune, et le dédoublement des difficultés induit par une réflexion multisite complique la commande. Sans compter la réduction nécessaire des surfaces pour baisser les loyers de ce public fragile. Pas de quoi entamer l'enthousiasme des architectes Linda Gilardone et Axelle Acchiardo qui s'associent à Lifteam, spécialiste de la construction bois, et obtiennent ainsi leur premier marché: « Si les échanges avec l'entreprise sont intelligents et sains, le travail se fait dans la complémentarité, au service du projet. » Choisie pour sa rapidité de mise en œuvre, l'ossature en bois d'épicéa des deux constructions, sans innovation particulière, prouve son efficacité dans l'intelligence de son dessin et sa production. La réduction des façades à moins de 30 cm d'épaisseur préserve la surface de plancher, et la pose en atelier du bardage en teinte naturel de la rue Branly simplifie le travail sur site. La force graphique des projets est induite par des choix techniques judicieux: triple solivage du plancher, pour gérer les grandes portées, laissé apparent dès que possible, bardage pigmenté de la rue Dolet, une teinture dans la masse plus efficace qu'une lasure. Question usage, la densité programmatique a conduit les concepteurs à inventer des typologies d'espaces extérieurs appropriables mais non privatifs, donc sans augmentation de loyer. Ainsi, rue Branly, la pose d'une clôture face aux parvis élargis des appartements du rez-de-chaussée intimise ces espaces, pourtant considérés comme circulation collective. Des « poches d'intimité » que se sont appropriées les familles. S'attarder sur les recoins d'un projet suffirait-il à façonner le fameux « vivre ensemble » ? M. D.

LIEU: Montreuil, Seine-Saint-Denis, rue Branly et rue Dolet

MAÎTRISE D'OUVRAGE: OPH Montreuillois

MAÎTRISE D'ŒUVRE: groupement conception-réalisation: LA Architectures, architecte; Mecobat, BET TCE; CBS-CBT, BET Ingénierie systèmes bois; Lifteam, entreprise générale

PROGRAMME: 35 logements locatifs sociaux répartis sur deux sites, 17 logements rue Branly (5 PLUS, 12 PLAI), 18 logements rue Dolet (5 PLUS, 13 PLAI)

SURFACES: rue Branly: 1 030 m² SP; rue Dolet: 1 148 m² SP

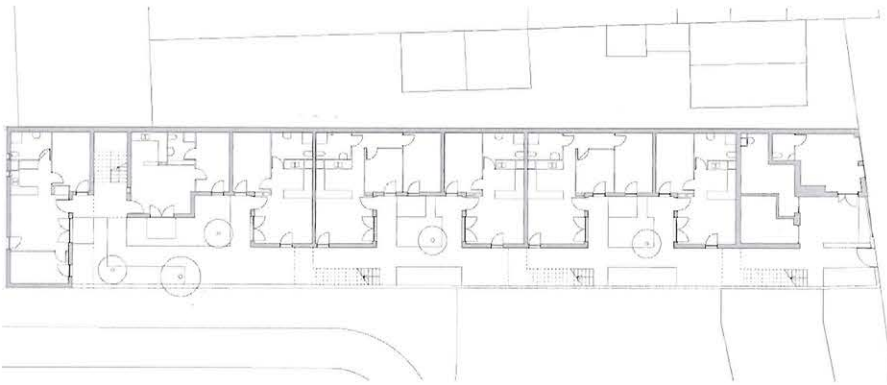
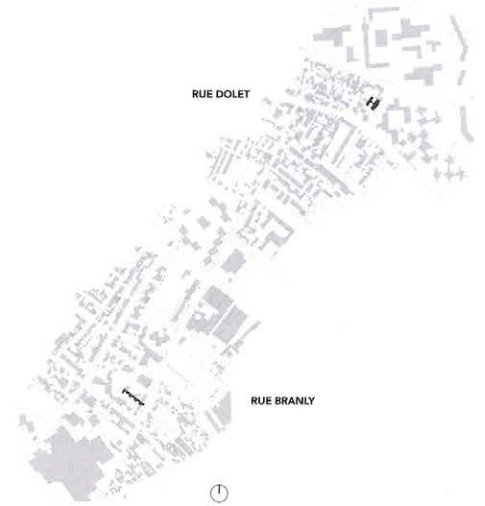
COÛT: 3,575 M€ HT, coût construction global; 1,71 M€ HT, rue Branly; 1,86 M€ HT, rue Dolet



PLAN DU R+2,
18 logements, rue Dolet

0 5 10 m





PLAN DU RDC, 17 logements, rue Branly



Photos Charly Brojez

SOIRÉE DE REMISE DES PRIX À LA CITÉ DE L'ARCHITECTURE, PARIS, 17 NOVEMBRE 2014



Les lauréats du prix Équerre d'argent, Nicolas Karmochkine et Denis Montel, agence RDAI, avec Fleur Pellerin, ministre de la Culture et de la Communication et Philippe Lallemand (Hermès).



Gilles Davoine, rédacteur en chef d'AMC, Dominique Errard, rédacteur en chef du *Moniteur*, avec Fleur Pellerin.



Les lauréats du prix de la Première œuvre : Rocco Ferreri, Mécobat BET TCE; Axelle Acchiardo, architecte; Amans Gaffier, OPH Montreuillois; Linda Gilardone, architecte; Jean-Luc Sandoz, président de Lifteam



Étienne Gory, P-DG de Permasteelisa France, partenaire des prix.



De gauche à droite : Franck Dibon, Olivier Misischi, Caroline Mangin, Baptiste Franceschi, Stéphanie Durniak et Marie Fade, architectes.



De gauche à droite : Jakub Jakubik et Pierre Béout, architectes; Milena Chessa, journaliste (*Le Moniteur*), et Philippe Prost, architecte.